

PROTIEROZNÍ MEZ

8a TO-MEZ 8b TO-MEZ

Odůvodnění: Navržené meze jsou situovány podél vrstevnice na hranici katastru a zároveň na hranicích DPB. Smyslem těchto opatření je přerušení délky svahu, zvýšení vsaku do půdy a snížení povrchového odtoku. Z mapy stabilního katastru je patrné, že v minulosti byla v lokalitě rozsáhlá mez a polní cesta, přičemž oba prvky přispívaly ke snížení eroze v území. V sousedním k.ú. Olbramovice je plánována realizace LBC (viz vyznačení v mapě), napojené na opatření 8b.

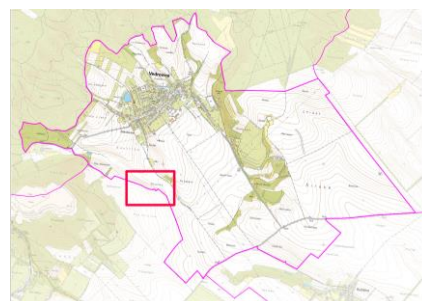
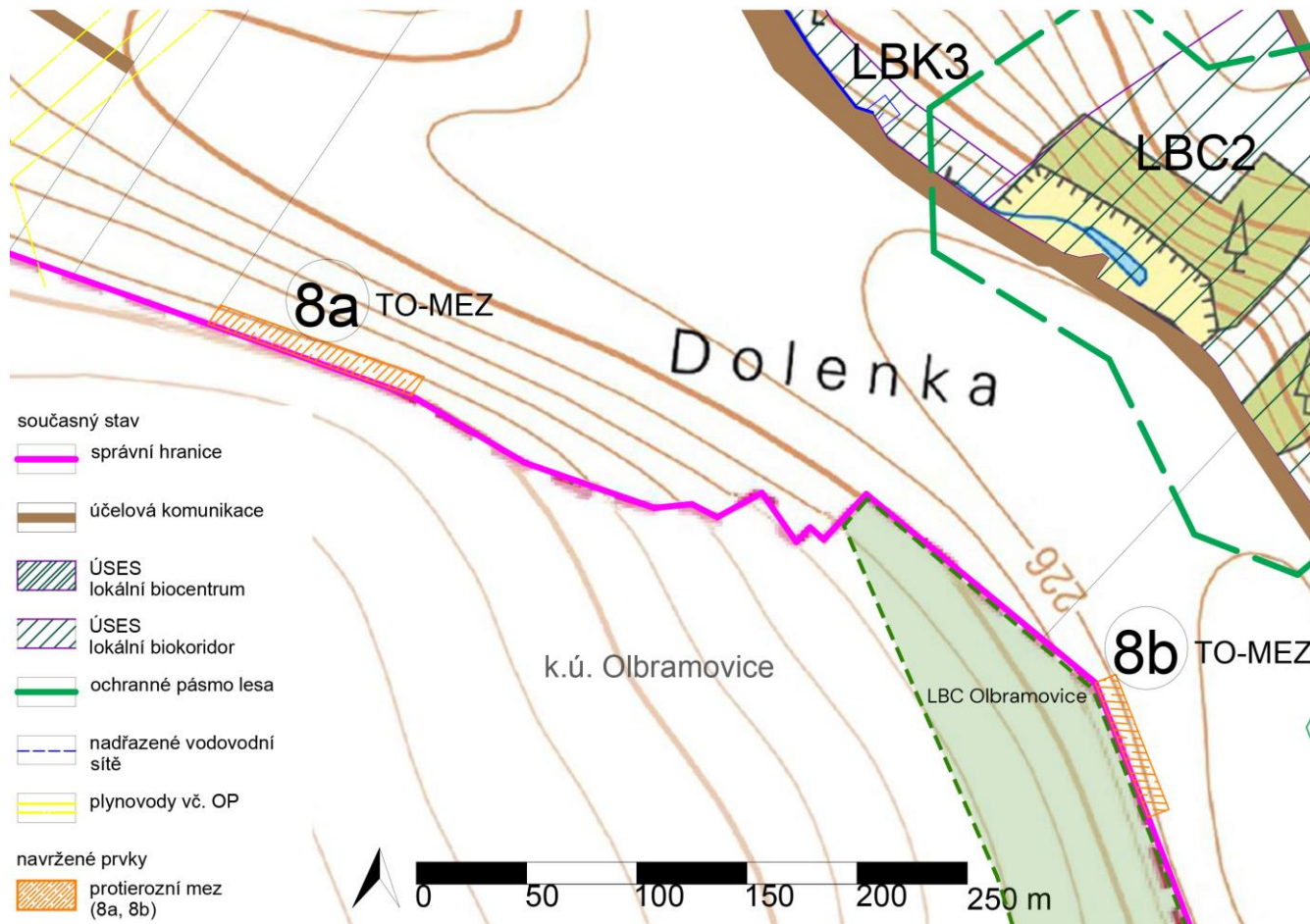
Nejvyšší účinnost má mez se zasakovacím sedimentačním pásem nad mezí a průlehem pod ní (Janeček a kol., 2012). Meze a dřevinná zeleň na nich rostoucí má velký význam také z hlediska krajinoestetického, např. jako hnízdiště a migrační zóny drobné zvěře, hmyzu, rostlin a všech živých organismů, zvyšují zároveň průchodnost krajiny, zpomalují nebo i zastavují rozrušování a následnou degradaci a odnos půdy (zpevnění půdy kořenovým systémem), fungují jako sedimentační pás (zdroj: VUV).

Parametry: šířka min. 20 m, délka min. 100 m (8a), 65 m (8b)

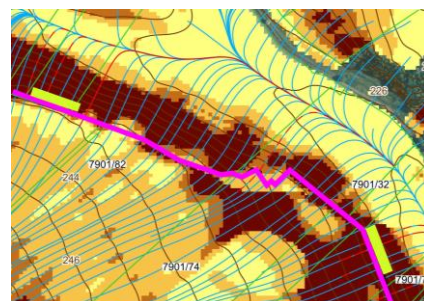
Interakce: Opatření fungují samostatně.

Pozitiva: protierozní funkce, krajinoetvorná funkce, estetická funkce, členění krajiny

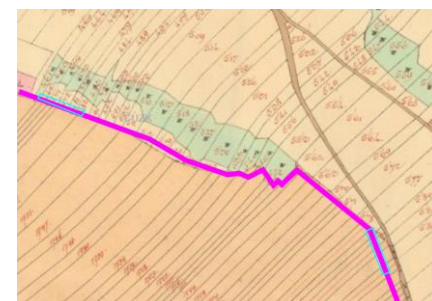
Limity: nutný zábor zemědělské půdy, souhlas vlastníků dotčených pozemků



Lokalizace



Stupně erozního ohrožení (LPIS)



Mapa stabilního katastru, kolem roku 1836 (cuzk.cz)