

ALEJ S PODSADBOU

12b OST-IP

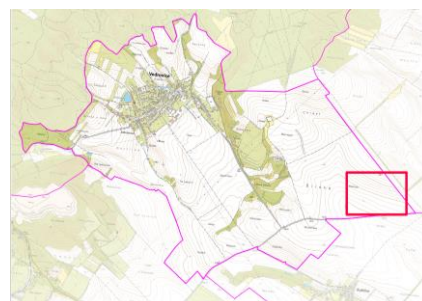
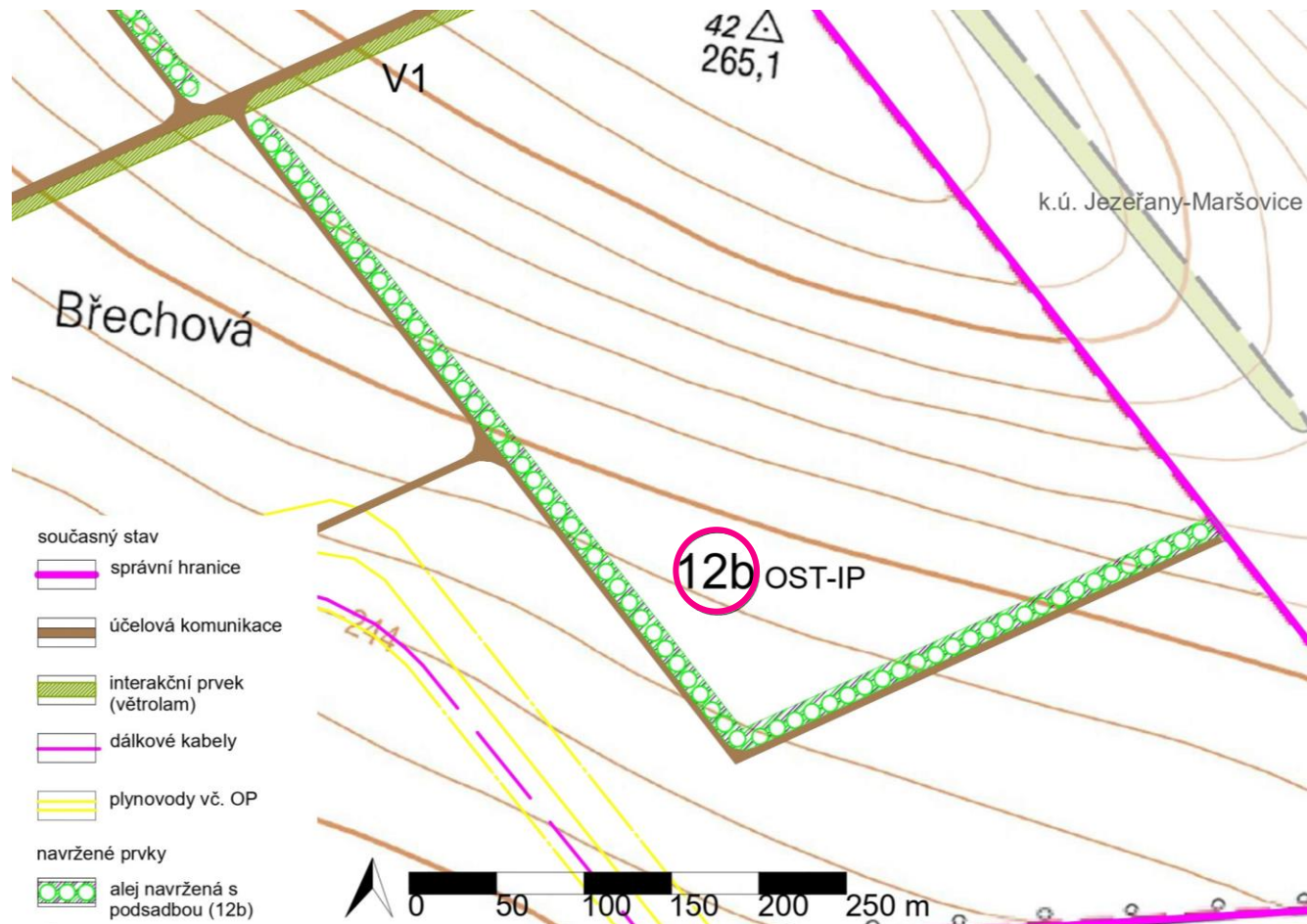
Odůvodnění: Dalším opatřením, které může pomoci snížit projevy větrné i vodní eroze v lokalitě Široké – Chrást je doplnění částečně funkční polní cesty o alej s podsadbou. Opatření je navrženo na pozemcích ve vlastnictví obce. Polní cesta je zakreslena v ÚP, v praxi je však využívána jako orná půda. Realizace polní cesty s podsadbou plní protierozní funkci v mnoha ohledech. Výsadba stromořadí doplňuje o keřové patro funguje jako poloproduktivní větrolam s funkcí vedlejšího větrolamu k hlavnímu větrolamu v k.ú. Jezeřany – Maršovice. Vzhledem ke stáří hlavního větrolamu je třeba do budoucna počítat se vznikem mezer a zeslabení jeho funkce. Z pohledu vodní eroze přerušuje navržené opatření dráhu odtoku a napomáhá vsaku vody do půdy. Projevy vodní eroze znázorňuje mapa stupňů erozního ohrožení zobrazující násobky překročení hodnot přípustného erozního smyvu.

Parametry: šířka max. 8 m, délka 445 m a 295 m; vedlejší větrolam

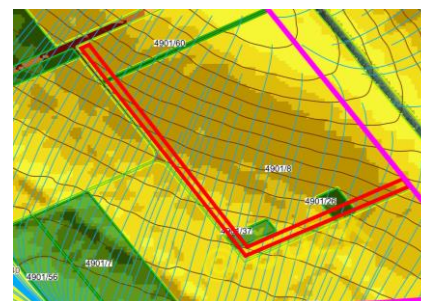
Interakce: 11a TO-ZPAS, 12b OST-IP, V1 a V2

Pozitiva: ochrana proti degradaci půdy, protierozní funkce, zvýšení vsaku vody do půdy, zadrž vody v krajině, členění krajiny, možnost prvku ÚSES, snížení míry znečištění zachycením prachových částic, opatření navrženo na pozemcích ve vlastnictví obce

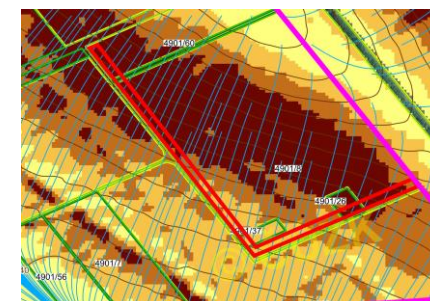
Limity: náklady na realizaci a údržbu



Lokalizace



Maximální přípustné hodnoty faktoru ochranného vlivu vegetace (LPIS)



Stupně erozního ohrožení (LPIS)